

令和2年度 三重大学修学達成度評価 報告書（概要）

－三重大学生の4つの力に関するアンケート調査－

地域人材教育開発機構
 教学 IR・教育評価開発部門

1. アンケートの概要

1.1. アンケート1の設計

- (1) 調査対象 令和2年度新入学生
- (2) 対象者数 1,340名
- (3) 対象者選択法 全数調査
- (4) 調査方法 三重大学ウェブ調査システムを用いて実施した。
- (5) 調査時期 令和2年4月～令和2年5月

1.2. アンケート2の設計

- (1) 調査対象 三重大学に在籍する学部生
- (2) 対象者数 5,960名
- (3) 対象者選択法 全数調査
- (4) 調査方法 三重大学ウェブ調査システムを用いて実施した。
- (5) 調査時期 令和2年9月



1.3 分析対象者数

分析対象者は表1の通りであった。回答率についてアンケート1は68.1%、アンケート2は75.3%であった。

表1 分析対象者数

			人文	教育	医	工	生物資源	合計
アンケート1 (春)	学生数	1年生	259	205	205	404	267	1,340
	回答数		179	144	132	236	222	913
	回答率		69.1%	70.2%	64.4%	58.4%	83.1%	68.1%
アンケート2 (秋)	学生数		1,157	836	1,091	1,764	1,112	5,960
	回答数	1年生	256	200	233	399	265	1,353
		2年生	240	197	96	357	268	1,158
		3年生	251	195	63	403	255	1,167
		4年生	137	181	77	254	152	801
		5,6年生			11			11
	合計		884	773	480	1,413	940	4,490
回答率		76.4%	92.5%	44.0%	80.1%	84.5%	75.3%	

1.3. 分析対象者の属性

1.3.1. アンケート1の分析対象者の所属

アンケート1に回答した全回答者のデータより、編入生を除いた913名を分析対象者とした。

表2 アンケート1（学部1年生対象・春実施）の分析対象者数

	人文		教育	医		工	生物資源				合計
	文化	法律経済	学校教育教員養成	医	看護	総合工	資源循環	共生環境	生物圏生命化	海洋生物資源	
小計	70	109	144	77	55	236	60	54	73	35	913
合計(学部ごと)	179		144	132		236	222				

1.3.1. アンケート2の分析対象者の所属と在籍年数

本報告書に掲載した集計・分析結果は、所属学部別、および在籍年数別に行われたものが多い。そのため、アンケート2の全回答者のデータより、医学部医学科以外の学科/課程で在籍年数を「1年目」から「4年目」のいずれかに回答したデータと医学部医学科の学生で在籍年数を「1年目」から「6年目」のいずれかに回答した学生のデータを分析対象者とした。その結果、分析対象者は合計4,490名となった。

表3 アンケート2（全学部生対象・秋実施）の分析対象者数

学科別	人文		教育	医		工						生物資源				合計			
	文化	法律経済	学校教育教員養成	医	看護	機械工	電気電子工	分子素材工	建築	情報工	物理工	総合工	資源循環	共生環境	生物圏生命化		海洋生物資源		
在学 年数	1年目	93	163	200	123	110							399	72	72	80	41	1,353	
	2年目	88	152	197	26	70							357	72	76	79	41	1,158	
	3年目	95	156	195	7	56	88	89	91	47	53	35		68	67	78	42	1,167	
	4年目	74	63	181	4	73	62	85	22	28	36	21		46	55	46	5	801	
	5.6年目				11														11
	小計	350	534	773	171	309	150	174	113	75	89	56	756	258	270	283	129	4,490	
合計(学部ごと)	884		773	480		1,413						940							

2. 三重大学生の「4つの力」の結果

2.1. 全学生の4つの力

2.1.1. 全学生の「感じる力」



本調査では、「感じる力」の下位概念、①感性、②共感、③主体性に対する意識の3つについて、学生が自己を振り返ることができる項目を5つずつ設けている。学生は各項目について自分がその項目にあてはまると思うものをチェックした。項目と学年ごとの選択率を以下に示す。

①感性

「考えたことだけではなく、感じ取ったことも大事にしている」は、アンケート2（秋実施）の全学年を通して、他の選択肢に比べて選択率が高かった。

表 1 感性（感じる力）の選択率（全学部生）

	アンケート1（春実施）	アンケート2（秋実施）						
	1年生・春 全回答数 913件	1年生・秋 全回答数 1353件	2年生 全回答数 1158件	3年生 全回答数 1167件	4年生 全回答数 801件	5.6年生 全回答数 480件	全学生 全回答数 4490件	
①感性								
感じる力	相手が感じていることを同じように感じ取ることができる	79.1%	86.7%	84.4%	85.2%	90.6%	55.6%	86.3%
	文章や作品などで表現をする際に、自らの感性を意識して行うことができる	65.5%	82.5%	81.8%	83.7%	87.2%	55.6%	83.4%
	考えたことだけではなく、感じ取ったことも大切にしている	92.3%	95.6%	93.8%	94.4%	94.7%	100.0%	94.7%
	学習の振り返りにおいて、獲得した知識だけではなく、感性の観点も意識することができる	54.8%	72.4%	76.4%	76.3%	83.7%	66.7%	76.4%
	自らの感性がどのようなものかを意識することができる	55.4%	69.7%	74.7%	79.3%	85.6%	66.7%	76.3%

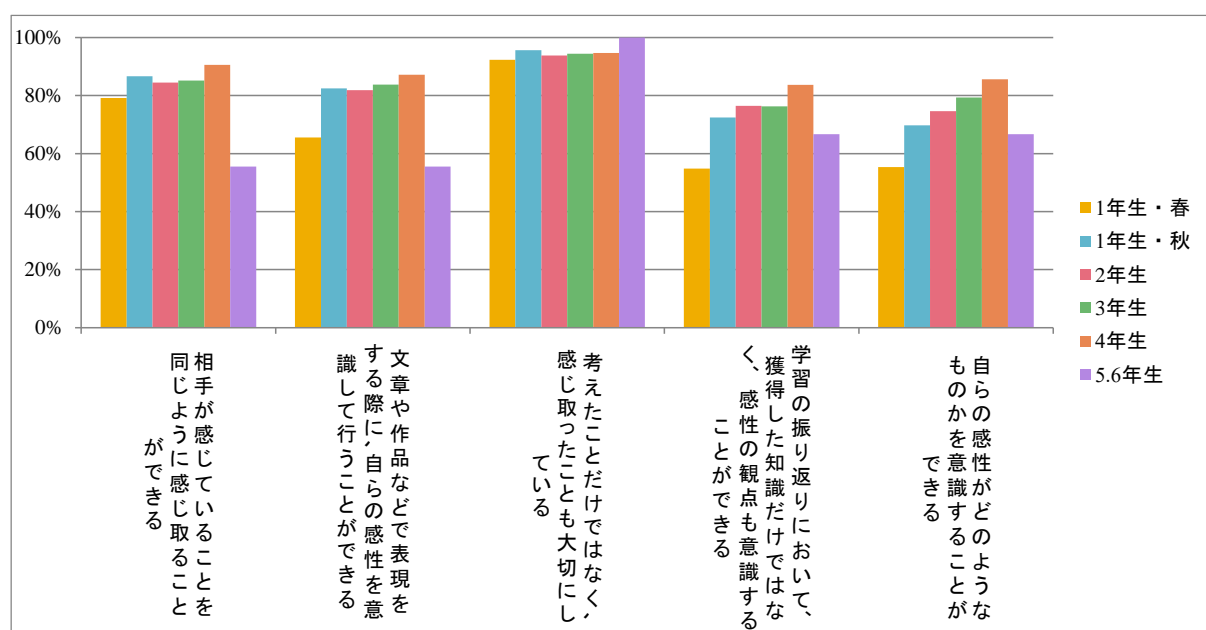


図 1 感性（感じる力）の選択率（全学部生）

②共感

「他者がおかれている状況を想像しながら相手の話を受け止め、共感的態度を示すことができる」や「他者の考えをくみとり、他者が行動しやすいように支援を行う」は、選択率が80%以上と非常に高かった。

表 2 共感（感じる力）の選択率（全学部生）

	アンケート1（春実施）	アンケート2（秋実施）						
	1年生・春	1年生・秋	2年生	3年生	4年生	5.6年生	全学生	
	全回答数 913件	全回答数 1353件	全回答数 1158件	全回答数 1167件	全回答数 801件	全回答数 480件	全回答数 4490件	
②共感								
感じる力	他者がおかれている状況を想像しながら相手の話を受け止め、共感的態度を示すことができる	93.5%	95.1%	93.1%	93.9%	94.7%	88.9%	94.2%
	他者の考えをくみとり、他者が行動しやすいように支援を行う	89.0%	90.8%	90.0%	90.8%	93.4%	66.7%	91.0%
	自分の考え・意見との相違にかかわらず、他者の意見・考えがなぜそれに至ったかをその人の立場に立って理解することができる	82.2%	86.5%	88.8%	88.7%	91.2%	66.7%	88.5%
	共感すべき対象や事柄が周囲にあるとき、それに敏感に気づくことができる	70.9%	76.0%	78.6%	82.6%	87.7%	55.6%	80.4%
	社会の中で困っている人のことに思いをはせて、自分に関連づけて考えることができる	74.0%	77.9%	78.4%	80.8%	84.0%	88.9%	79.9%

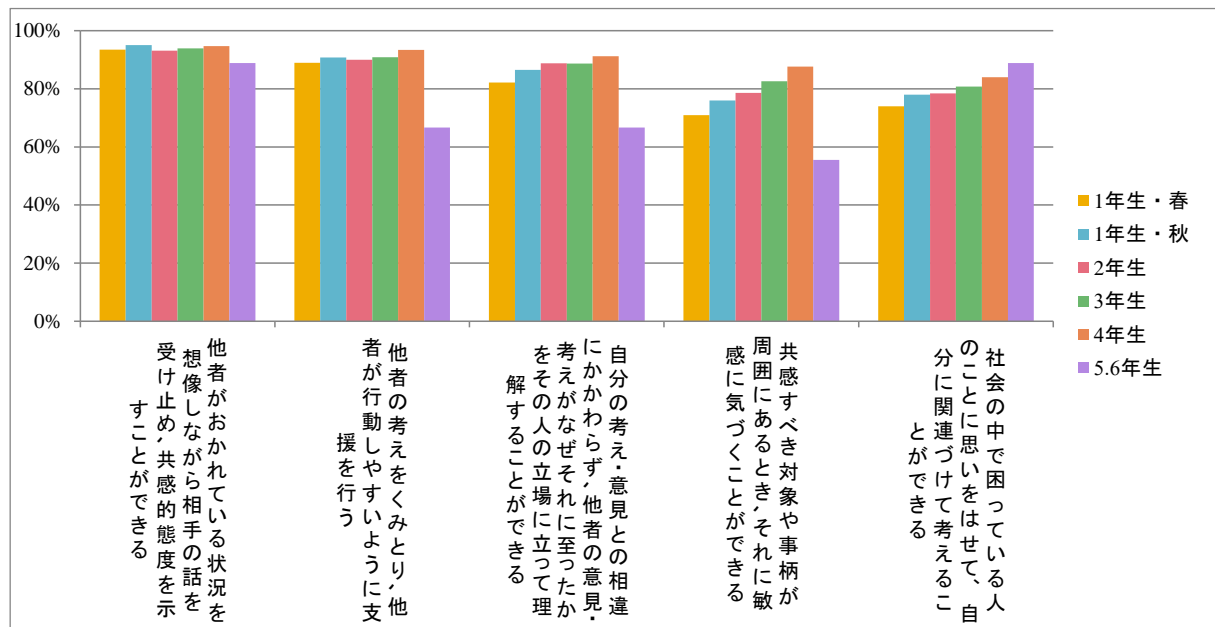


図 2 共感（感じる力）の選択率（全学部生）

③主体性

「誘惑に負けずに、学習すべき時間をきちんと自己決定して確保することができる」は、全学年を通して選択率が低い傾向が見られた。

表 3 主体性（感じる力）の選択率（全学部生）

	アンケート1（春実施）	アンケート2（秋実施）						
	1年生・春	1年生・秋	2年生	3年生	4年生	5.6年生	全学生	
③主体性	全回答数 913件	全回答数 1353件	全回答数 1158件	全回答数 1167件	全回答数 801件	全回答数 480件	全回答数 4490件	
感じる力	与えられた課題の中でも意義や面白さを見つけることができる	77.6%	75.7%	80.0%	81.5%	86.6%	77.8%	80.3%
	常に長期的目標・短期的目標を設定し、意識しながら大学生活を送っている	52.9%	60.4%	66.1%	65.7%	76.7%	77.8%	66.2%
	うまく進まなかったり、失敗したりした場合でも、目標達成のために辛抱強くやり続けることができる	79.0%	83.5%	82.6%	82.9%	88.3%	66.7%	83.9%
	与えられたもの以外にも自分で調べたり学習を進めている	54.8%	64.5%	68.2%	71.9%	79.6%	55.6%	70.0%
	誘惑に負けずに、学習すべき時間をきちんと自己決定して確保することができる	55.7%	62.5%	66.9%	62.8%	73.7%	55.6%	65.7%

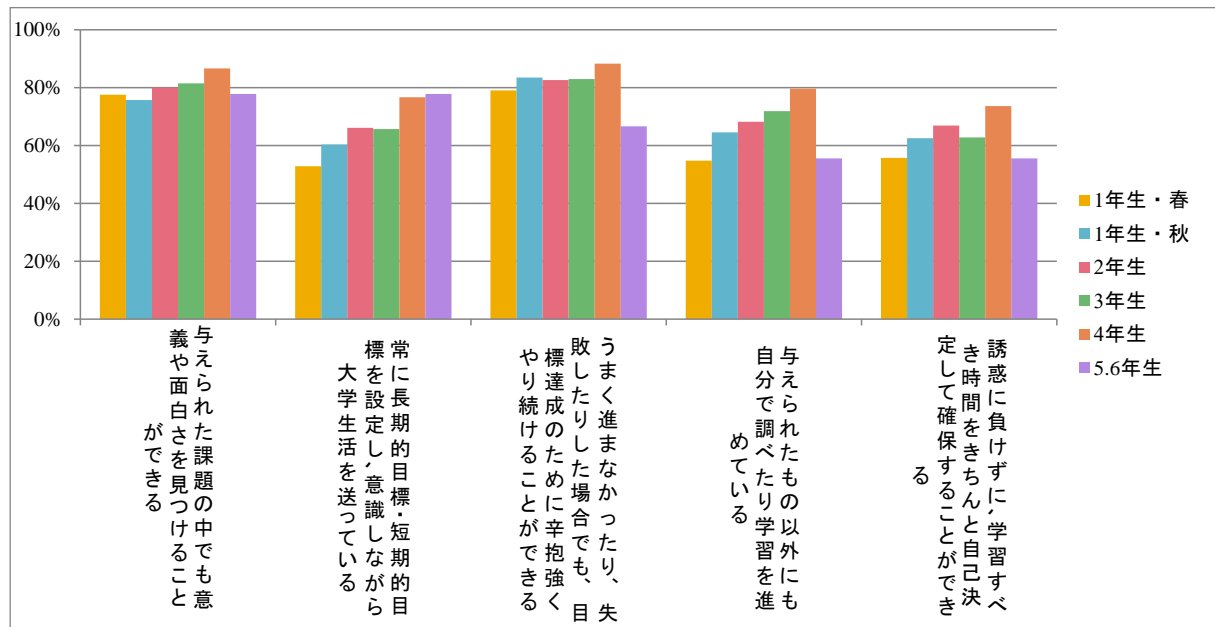


図 3 主体性（感じる力）の選択率（全学部生）

2.1.2. 「考える力」



考える力の下位概念 ④幅広い教養、⑤専門知識・技術、⑥論理的・批判的思考力について、学生は各項目について自分がその項目にあてはまると思うものをチェックした。項目と学年ごとの選択率を以下に示す。

④幅広い教養

「自分の専門と他の学問との関わりについて説明することができる」について、全学年を通して選択率が低い傾向が見られた。

表 4 幅広い教養（考える力）の選択率（全学部生）

	アンケート1（春実施）	アンケート2（秋実施）						
	1年生・春	1年生・秋	2年生	3年生	4年生	5.6年生	全学生	
④幅広い教養	全回答数 913件	全回答数 1353件	全回答数 1158件	全回答数 1167件	全回答数 801件	全回答数 480件	全回答数 4490件	
考える力	学問に分野による優劣はなく、どの学問も重要であるという敬意を持っている	85.5%	86.3%	87.9%	89.1%	92.1%	88.9%	88.5%
	自分の専門分野以外についても、興味関心を持って知識や技能を得ようとしている	83.9%	86.1%	81.7%	83.0%	86.3%	44.4%	84.1%
	自分の専門と他の学問との関わりについて説明することができる	31.6%	46.7%	57.0%	60.9%	67.7%	44.4%	56.8%
	社会の一員として必要とされる教養について知っていて、それを磨こうとしている	70.7%	79.3%	79.8%	82.0%	88.0%	77.8%	81.7%
	ニュース・新聞などを使って時事問題についての関心を広げている	59.6%	66.4%	69.7%	69.7%	78.8%	55.6%	70.3%

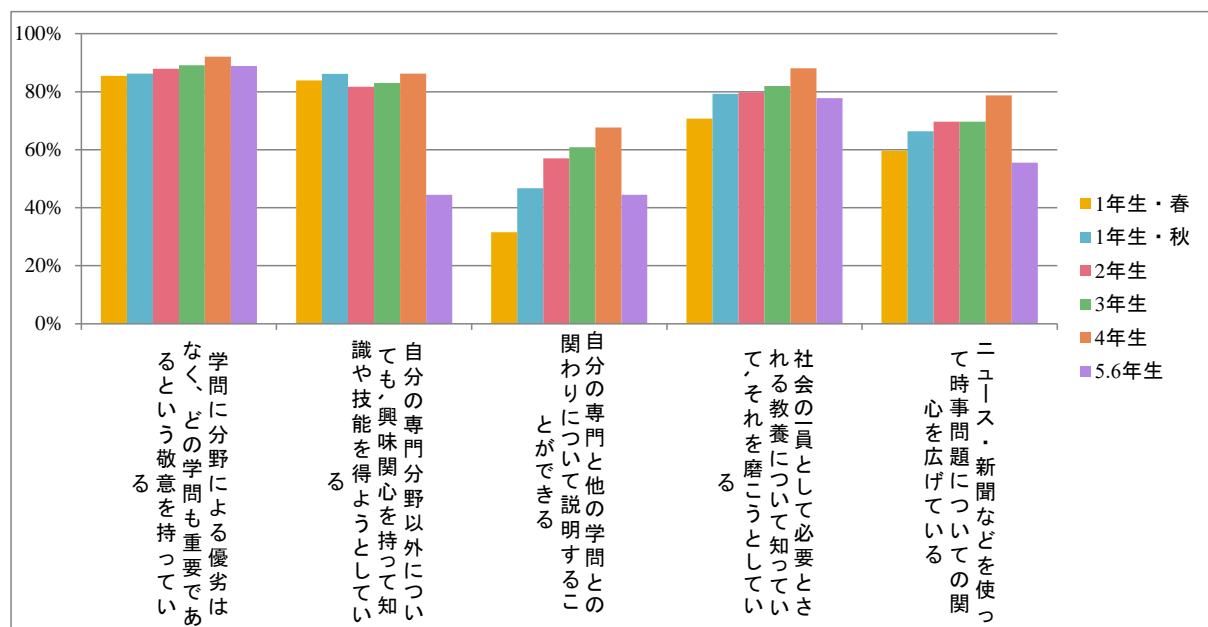


図 4 幅広い教養（考える力）の選択率（全学部生）

⑤専門知識・技術

4年生は1～3年生に対してほとんどの項目において選択率が比較的高かった。

表 5 専門知識・技術（考える力）の選択率（全学部生）

	アンケート1（春実施）	アンケート2（秋実施）						
	1年生・春	1年生・秋	2年生	3年生	4年生	5,6年生	全学生	
⑤専門知識・技術	全回答数 913件	全回答数 1353件	全回答数 1158件	全回答数 1167件	全回答数 801件	全回答数 480件	全回答数 4490件	
考える力	授業を通して専門領域の基本的な概念やスキル、技能を習得した	35.9%	79.7%	88.4%	90.1%	91.5%	88.9%	86.7%
	授業以外で、定期的に専門的知識・技能を手に入れる習慣ができている（例：専門雑誌の講読、教員への質問、専門的トレーニングなど）	24.6%	40.3%	51.8%	54.0%	69.2%	77.8%	52.1%
	専門領域の中で自分の研究テーマ（追求したいテーマ）が定まっている	25.6%	37.7%	51.0%	57.1%	85.5%	22.2%	54.6%
	自分の専門について、知らない人にわかりやすく説明ができる	20.2%	36.1%	50.3%	57.5%	73.0%	44.4%	51.9%
	専門的知識や技術を使って、同じ専門の人とやりとりができる	16.6%	35.5%	48.1%	54.1%	68.7%	33.3%	49.5%

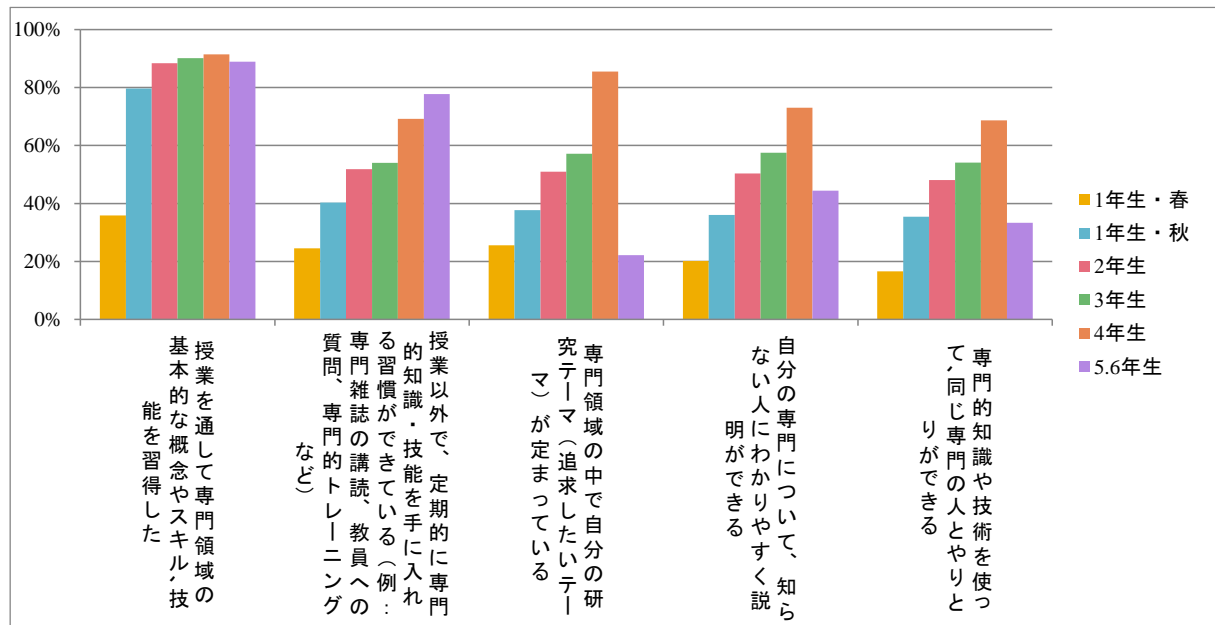


図 5 専門知識・技術（考える力）の選択率（全学部生）

⑥論理的・批判的思考力

全学年を通して、選択率が比較的高かった。

表 6 論理的・批判的思考力（考える力）の選択率（全学部生）

		アンケート1 1（春実施）	アンケート2（秋実施）					全学生 全回答数 4490件
		1年生・春 全回答数 913件	1年生・秋 全回答数 1353件	2年生 全回答数 1158件	3年生 全回答数 1167件	4年生 全回答数 801件	5,6年生 全回答数 480件	
考える力	⑥論理的・批判的思考力							
	論理的であるかどうかという観点から物事を判断することができる	68.0%	79.5%	83.0%	83.3%	89.7%	55.6%	83.1%
	物事を分かりやすく順序立てて説明することができる	52.4%	65.9%	67.8%	70.2%	79.5%	44.4%	69.9%
	自らが主張を行う際、その根拠として適切な客観的事実を示すことができる	63.2%	75.5%	76.1%	79.0%	85.2%	77.8%	78.3%
	自分が考えたことや思考過程について、それで良いのかを問うことができる	86.5%	90.3%	87.4%	87.6%	92.0%	66.7%	89.1%
多様な観点から考えの善し悪しを判断できる	78.1%	83.2%	83.0%	85.8%	90.2%	66.7%	85.0%	

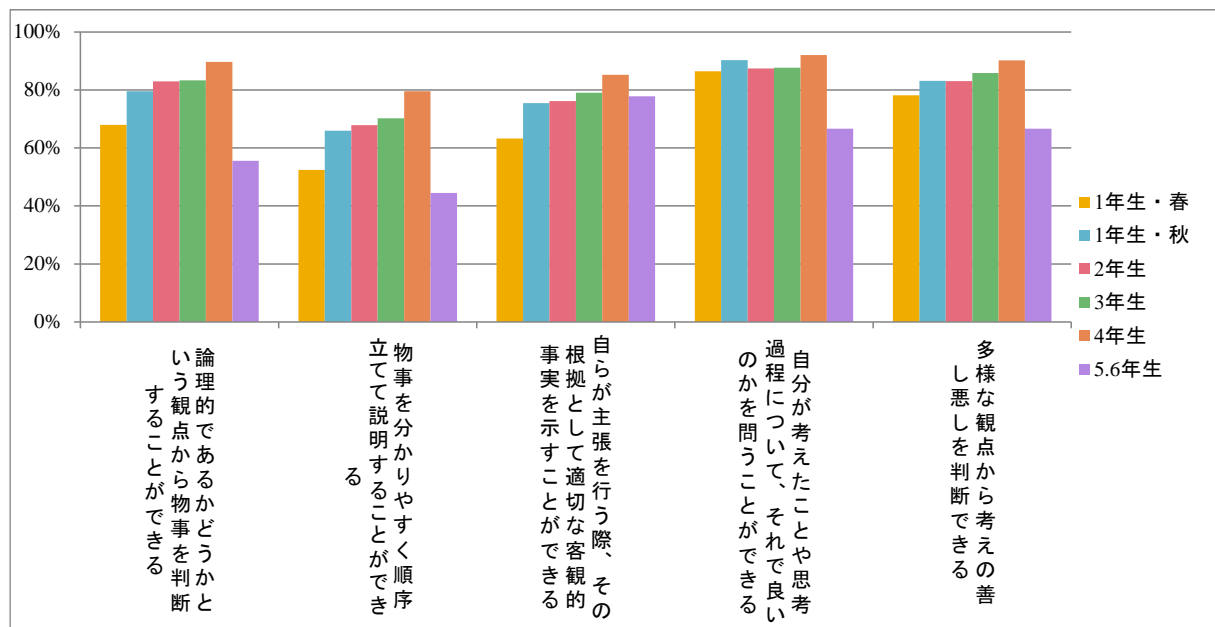


図 6 論理的・批判的思考力（考える力）の選択率（全学部生）

2.1.3. 「コミュニケーション力」



コミュニケーション力の下位概念 ⑦表現力（発表・討論・対話）、⑧リーダーシップ・フォロワーシップ、⑨実践外国語力について、学生は各項目について自分がその項目にあてはまると思うものをチェックした。項目と学年ごとの選択率を以下に示す。

⑦表現力（発表・討論・対話）

すべての項目において、1年生・秋の選択率は、1年生・春の選択率を大幅に上回っていた。また、4年生の選択率は1～3年生の選択率と比較してすべての項目において上回っている。

表 7 表現力（発表・討論・対話）（コミュニケーション力）の選択率（全学部生）

コミュニケーション力	アンケート1（春実施）		アンケート2（秋実施）					全学生 全回答数 4490件
	1年生・春	1年生・秋	2年生	3年生	4年生	5.6年生		
	全回答数 913件	全回答数 1353件	全回答数 1158件	全回答数 1167件	全回答数 801件	全回答数 480件		
⑦表現力（発表・討論・対話）								
学会や研究会、発表会などで研究や学習の成果についての発表を行った	17.8%	38.0%	40.5%	42.6%	62.0%	33.3%	44.1%	
自分の意見を説得力のある形で伝えることができる	25.3%	56.1%	58.3%	59.2%	72.6%	44.4%	60.4%	
自分と異なる意見も尊重し、先入観なく最後まで理解した上で、自らの意見を伝えることができる	48.8%	79.4%	78.9%	81.5%	87.9%	55.6%	81.3%	
相手が受け入れやすい形で自分の意見を伝えることができる	39.9%	72.4%	75.0%	77.1%	85.1%	66.7%	76.5%	
議論が対立した場合でもその調整を行い、結論にたどり着くことができる	34.6%	69.2%	72.5%	74.5%	83.6%	44.4%	73.9%	

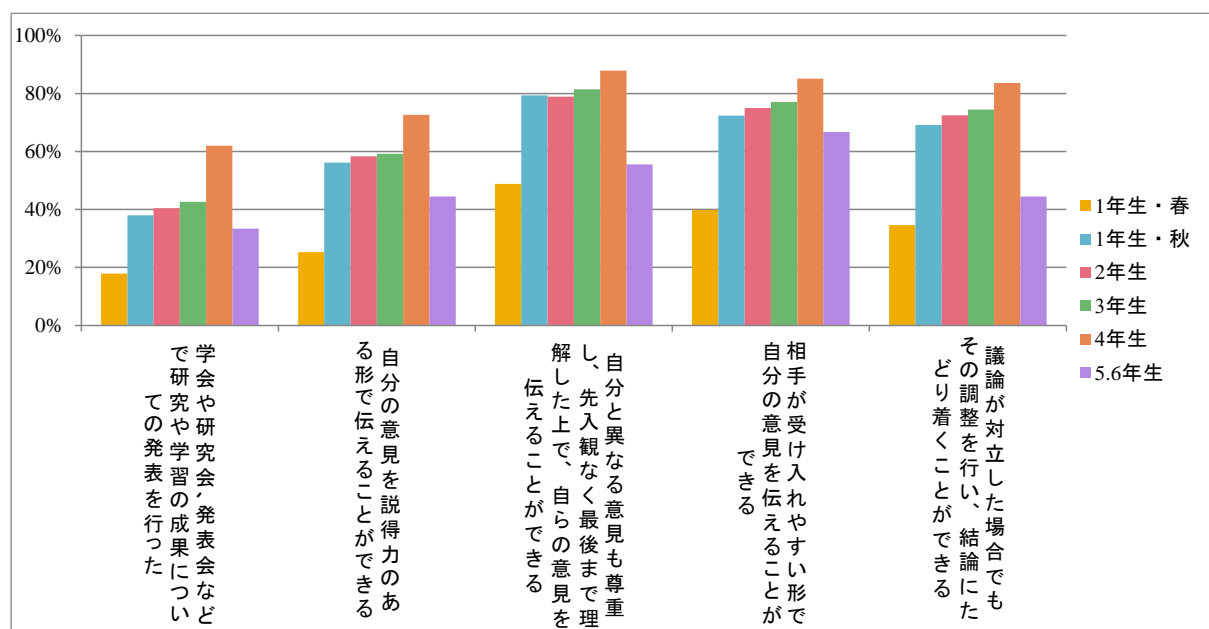


図 7 表現力（発表・討論・対話）（コミュニケーション力）の選択率（全学部生）

⑧リーダーシップ・フォロワーシップ

「自ら所属しているグループに貢献する行動をとることができる」「自分の考えに反することでもグループ全体にとってメリットがあることを優先する」の選択率は、全学年を通して高い傾向が見られた。

表 8 リーダーシップ・フォロワーシップ（コミュニケーション力）の選択率（全学部生）

	アンケート1（春実施）	アンケート2（秋実施）					
	1年生・春	1年生・秋	2年生	3年生	4年生	5,6年生	全学生
⑧リーダーシップ・フォロワーシップ	全回答数 913件	全回答数 1353件	全回答数 1158件	全回答数 1167件	全回答数 801件	全回答数 480件	全回答数 4490件
成果目標を示して他人を巻き込む体験をした	38.7%	42.3%	50.1%	52.3%	62.5%	22.2%	50.5%
グループの活動が停滞したときに、メンバーに声をかけて前に進めることができる	49.4%	63.6%	66.5%	68.9%	76.6%	44.4%	68.0%
自ら所属しているグループに貢献する行動をとることができる	76.4%	83.8%	82.7%	85.8%	87.7%	88.9%	84.7%
自分の考えに反することでもグループ全体にとってメリットがあることを優先する	80.8%	88.5%	85.3%	88.6%	89.1%	88.9%	87.8%
初対面の人や気の合わない人、分野が違う人とも共通の目標に向けて協力しあうことができる	72.6%	85.3%	82.9%	82.6%	87.9%	77.8%	84.4%

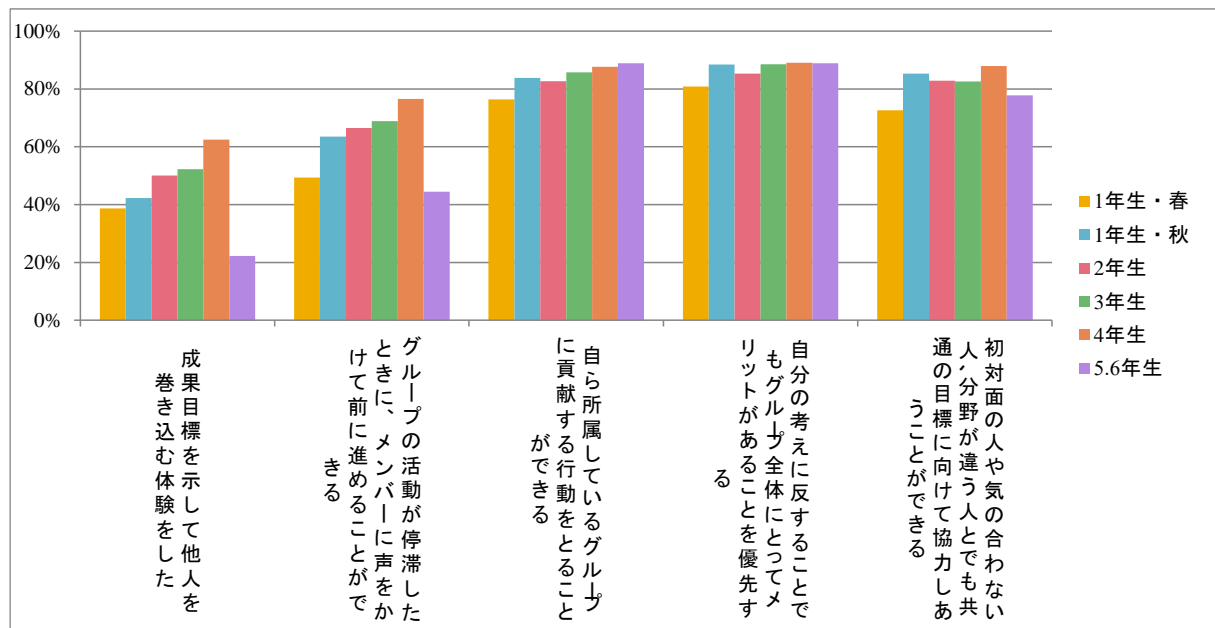


図 8 リーダーシップ・フォロワーシップ（コミュニケーション力）の選択率（全学部生）

⑨実践外国語力

選択率が低い項目が多く見られるが、「外国語で表現された一般的な情報を手に入れることができる」の選択率は、他に比較すると高い傾向にある。

表 9 実践外国語力（コミュニケーション力）の選択率（全学部生）

	アンケート1（春実施）	アンケート2（秋実施）					
	1年生・春	1年生・秋	2年生	3年生	4年生	5.6年生	全学生
⑨実践外国語力	全回答数 913件	全回答数 1353件	全回答数 1158件	全回答数 1167件	全回答数 801件	全回答数 480件	全回答数 4490件
外国語で表現された専門分野に関わる必要な情報を手に入れることができる	15.0%	32.8%	39.6%	39.7%	53.6%	44.4%	40.1%
外国語で表現された一般的な情報を手に入れることができる	49.5%	65.4%	63.2%	59.7%	66.2%	77.8%	63.5%
外国語で日常生活に関する会話をすることができる	24.2%	37.6%	41.6%	36.7%	45.2%	44.4%	39.7%
TOEICで600点以上である	5.9%	36.0%	34.4%	38.8%	41.5%	77.8%	37.4%
外国語だけで話す生活体験を1日以上している	11.4%	19.6%	28.6%	33.1%	35.8%	22.2%	28.3%

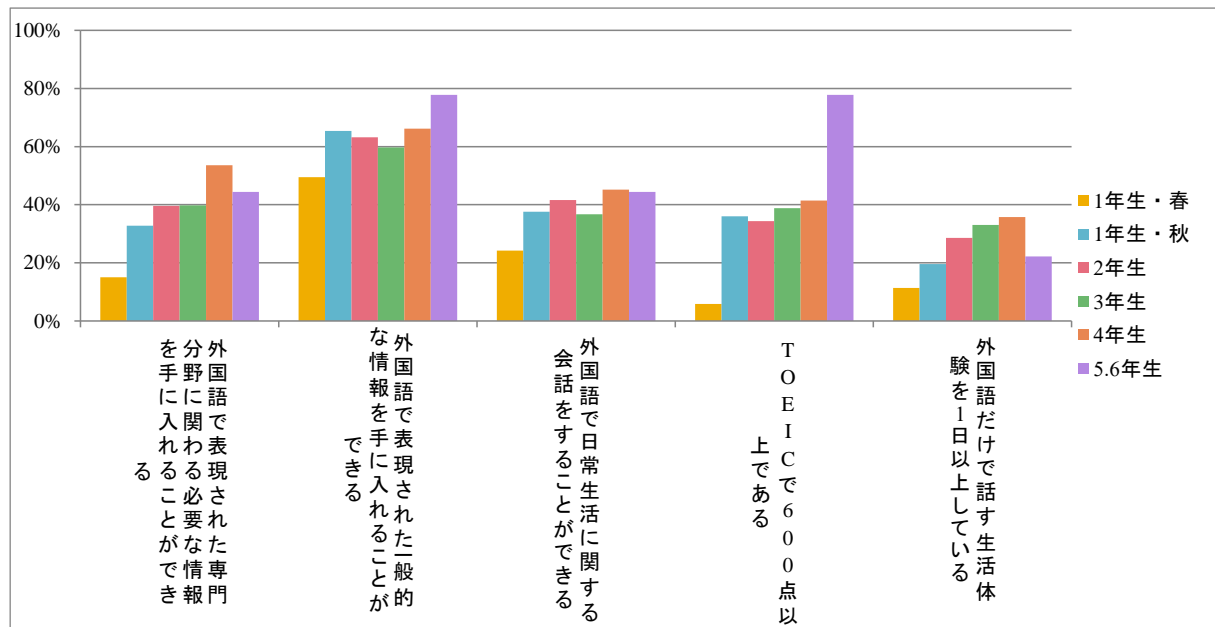


図 9 実践外国語力（コミュニケーション力）の選択率（全学部生）



2.1.4. 「生きる力」と「4つの力」

生きる力の下位概念 ⑩問題発見・解決力、⑪心身の健康に対する意識、⑫社会人としての態度・倫理観について、学生は各項目について自分がその項目にあてはまると思うものをチェックした。項目と学年ごとの選択率を以下に示す。

⑩問題発見・解決力

ほとんどの項目において、1学年から4学年へと学年が上がるごとに選択率が高くなる傾向が見られる。

表 10 問題発見・解決力（生きる力）の選択率（全学部生）

	アンケート1 (春実施)	アンケート2 (秋実施)					
	1年生・春	1年生・秋	2年生	3年生	4年生	5.6年生	全学生
⑩問題発見・解決力	全回答数 913件	全回答数 1353件	全回答数 1158件	全回答数 1167件	全回答数 801件	全回答数 480件	全回答数 4490件
生きる力							
解決すべき問題を自ら発見することができる	67.8%	77.6%	79.5%	80.0%	87.5%	55.6%	80.4%
ICTや図書館を活用して、必要な情報を集めることができる	55.8%	59.0%	72.6%	78.4%	81.8%	66.7%	71.6%
問題を解決するために創意・工夫を繰り返すことができる	71.0%	77.2%	78.9%	80.5%	86.9%	55.6%	80.2%
多様な解決方法の中から、状況や条件に適した方法を選択できる	69.0%	78.7%	78.2%	82.0%	88.0%	66.7%	81.1%
問題解決に向けて実現可能な計画を立てることができる	61.0%	70.9%	73.8%	75.3%	84.4%	44.4%	75.1%

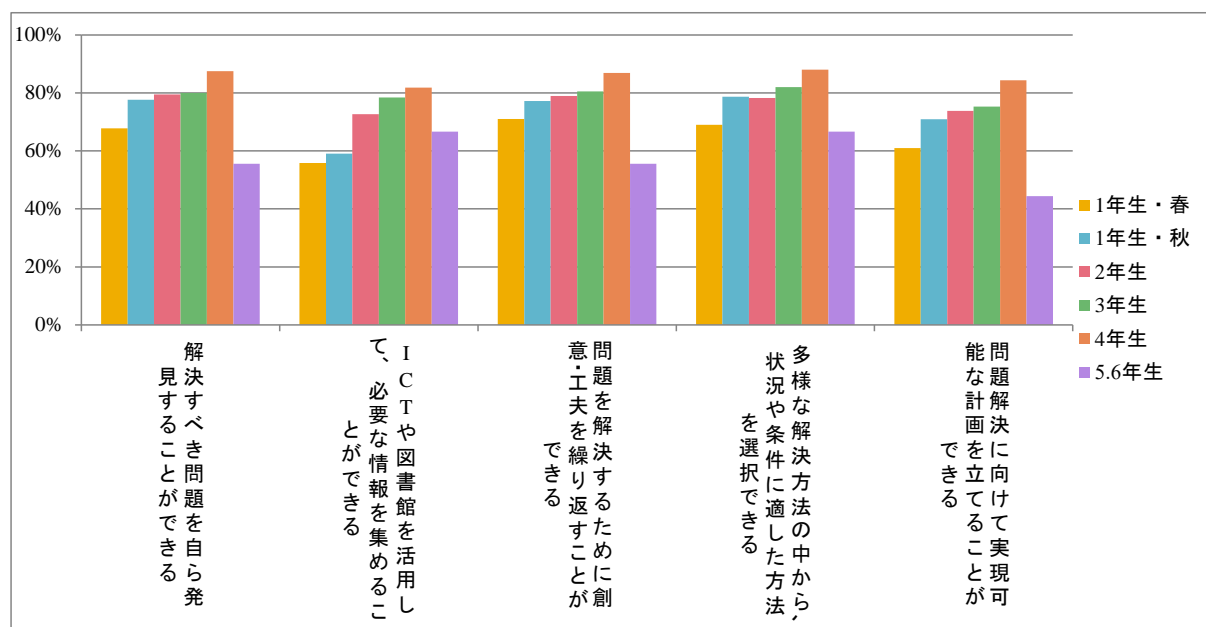


図 10 問題発見・解決力（生きる力）の選択率（全学部生）

⑪心身の健康に対する意識

「早寝・早起き・朝ご飯など基本的な生活リズムが整っている」は、選択率が他の項目に比べて低い傾向が見られる。

表 11 心身の健康に対する意識（生きる力）の選択率（全学部生）

		アンケート1（春実施）	アンケート2（秋実施）					全学生
		1年生・春	1年生・秋	2年生	3年生	4年生	5.6年生	
生きる力	⑪心身の健康に対する意識	全回答数 913件	全回答数 1353件	全回答数 1158件	全回答数 1167件	全回答数 801件	全回答数 480件	全回答数 4490件
	早寝・早起き・朝ご飯など基本的な生活リズムが整っている	54.6%	53.2%	53.9%	53.0%	61.8%	22.2%	54.8%
	感情の昂ぶりや落ち込みをコントロールすることができる	65.3%	73.9%	74.5%	72.6%	81.7%	66.7%	75.1%
	定期的に適切な運動を行っている	59.6%	61.0%	64.3%	61.3%	69.3%	33.3%	63.4%
	自分の物事の進め方に対するペースや感情、身体状態について把握できている	77.6%	84.9%	83.0%	84.8%	88.7%	66.7%	85.0%
	自分の無理ができる限界を知っている	61.9%	72.7%	76.8%	77.4%	87.2%	66.7%	77.5%

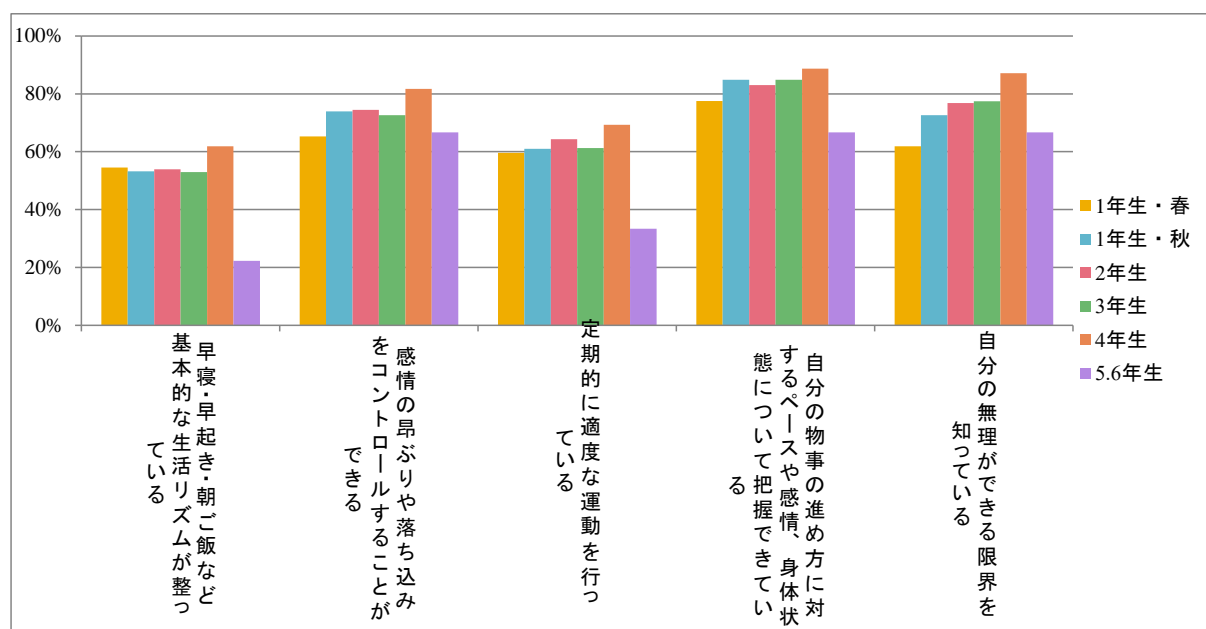


図 11 心身の健康に対する意識（生きる力）の選択率（全学部生）

⑫社会人としての態度・倫理観

「三重大学及び社会の一員として、マナーをふまえた行動することができる」は、すべての学年において選択率が高い傾向が見られる。

表 12 社会人としての態度・倫理観（生きる力）の選択率（全学部生）

	アンケート1 1（春実施）	アンケート2（秋実施）						
		1年生・春	1年生・秋	2年生	3年生	4年生	5,6年生	全学生
		全回答数 913件	全回答数 1353件	全回答数 1158件	全回答数 1167件	全回答数 801件	全回答数 480件	全回答数 4490件
⑫社会人としての態度・倫理観								
生きる力	三重大学及び社会の一員として、マナーをふまえた行動することができる（例：挨拶、時間厳守、敬語、手紙や電子メールの作法、受講態度など）	87.4%	93.7%	93.6%	92.7%	95.9%	100.0%	93.8%
	自らの欲求や周囲に流されることなく、倫理的な基準をふまえた判断や自己決定ができる	50.3%	86.2%	85.8%	87.4%	90.6%	66.7%	87.1%
	与えられた任務を責任感と当事者意識を持って遂行することができる	57.0%	93.1%	91.6%	90.6%	95.2%	77.8%	92.4%
	場や状況に応じて適切な振る舞いをその都度考え、選択することができる	66.2%	93.7%	93.3%	91.8%	94.5%	77.8%	93.2%
	専門領域における倫理的・法的基準（著作権など）に関する知識を持ち、判断し守ることができる	31.6%	80.1%	82.8%	86.8%	92.4%	88.9%	84.7%

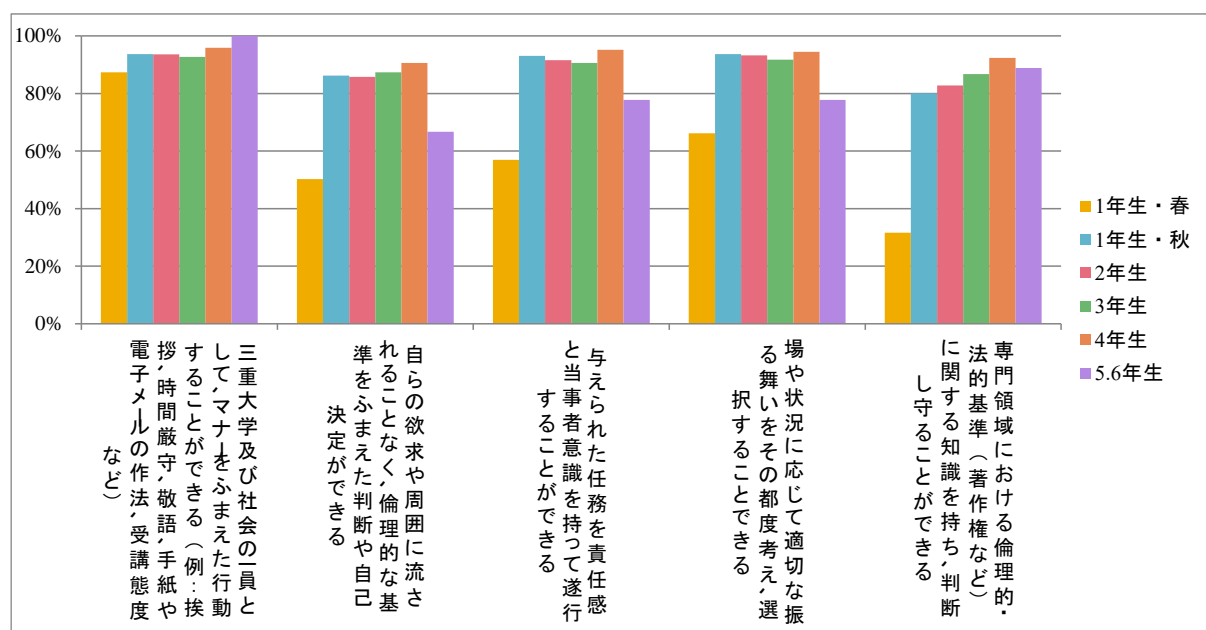


図 12 社会人としての態度・倫理観（生きる力）の選択率（全学部生）

「4つの力」の修得について、「全くそう思わない」から「非常にそう思う」の5段階で回答を求めた。4項目について、在籍年数別の平均値を算出した。平均値が高いほどその項目の内容にあてはまることを表している。

表 13 「4つの力」を身につけることについての平均値（全学部生）

	アンケート1（春実施）	アンケート2（秋実施）					
	1年生・春	1年生・秋	2年生	3年生	4年生	5,6年生	全学生
「感じる力」を身につけることが大切だと思いますか	4.54	4.31	4.08	4.05	4.05	4.33	4.14
「考える力」を身につけることが大切だと思いますか	4.73	4.44	4.20	4.16	4.15	4.67	4.25
「コミュニケーション力」を身につけることが大切だと思いますか	4.77	4.49	4.25	4.22	4.23	4.67	4.31
「生きる力」を身につけることが大切だと思いますか	4.72	4.40	4.14	4.10	4.13	4.67	4.21

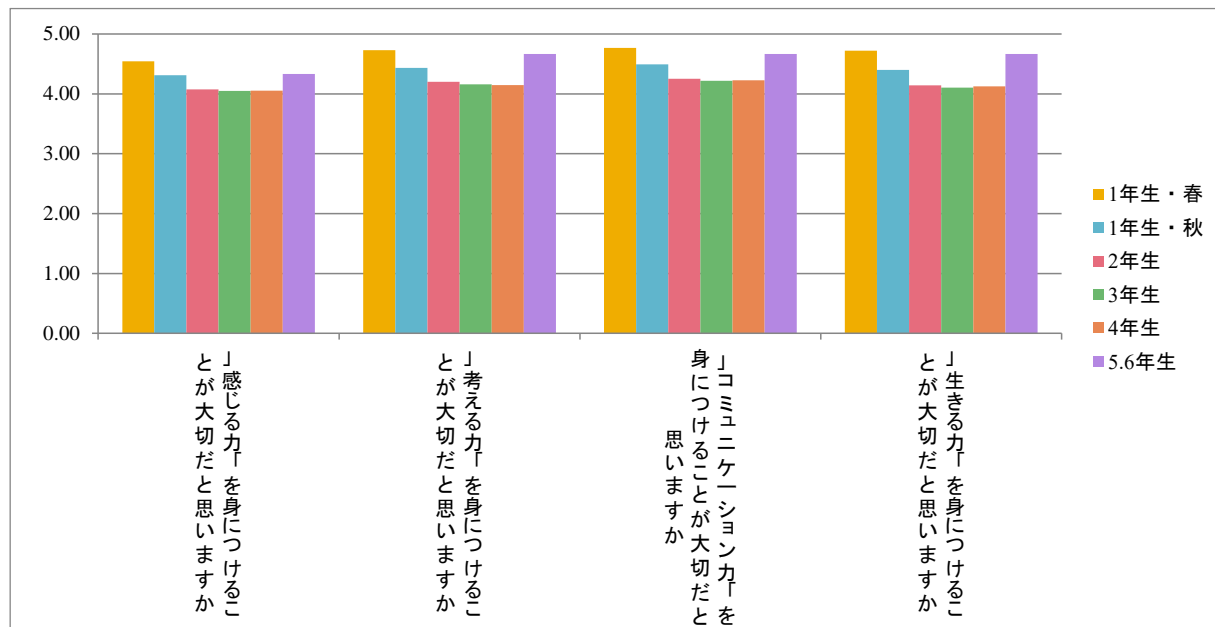


図 13 「4つの力」を身につけることについての平均値（全学部生）